

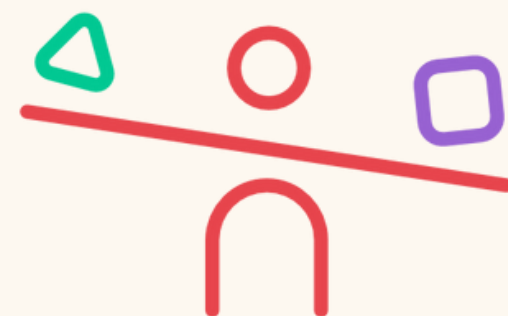
Može li se želja za djecom predvidjeti - istraživanje na studentskoj populaciji

Katarina Jelić, mag. psych.
Fakultet hrvatskih studija Sveučilišta u Zagrebu



Sveučilište u Zagrebu
Fakultet hrvatskih studija

3. prosinca 2024., Zonar Zagreb



RODITELJI
IZMEĐU OSOBNOG
I DRUŠTVENOG



Tematska sustavna podrška
Moderni izazovi roditeljstva i
demografija



Prije uvoda...

Trendovi starenja
populacije ili
depopulacije

Sve kasnija dob
rađanja prvoga
djeteta

DZS (2021) u
RH žene prvo dijete
rađaju u prosjeku u
dobi od 30 godina

Kombiniranje
majčinstva s radom
u punom radnom
vremenu

Tzv. Europski ideal
je obitelj s dvoje
djece (Sobotka i
Beaujouan, 2014)

U 2011. prosječno
kućanstvo u RH
činilo je 2,8 članova



Dosadašnje spoznaje

Odgoda zasnivanja obitelji djelomično ukorijenjena u financijskoj nesigurnosti.

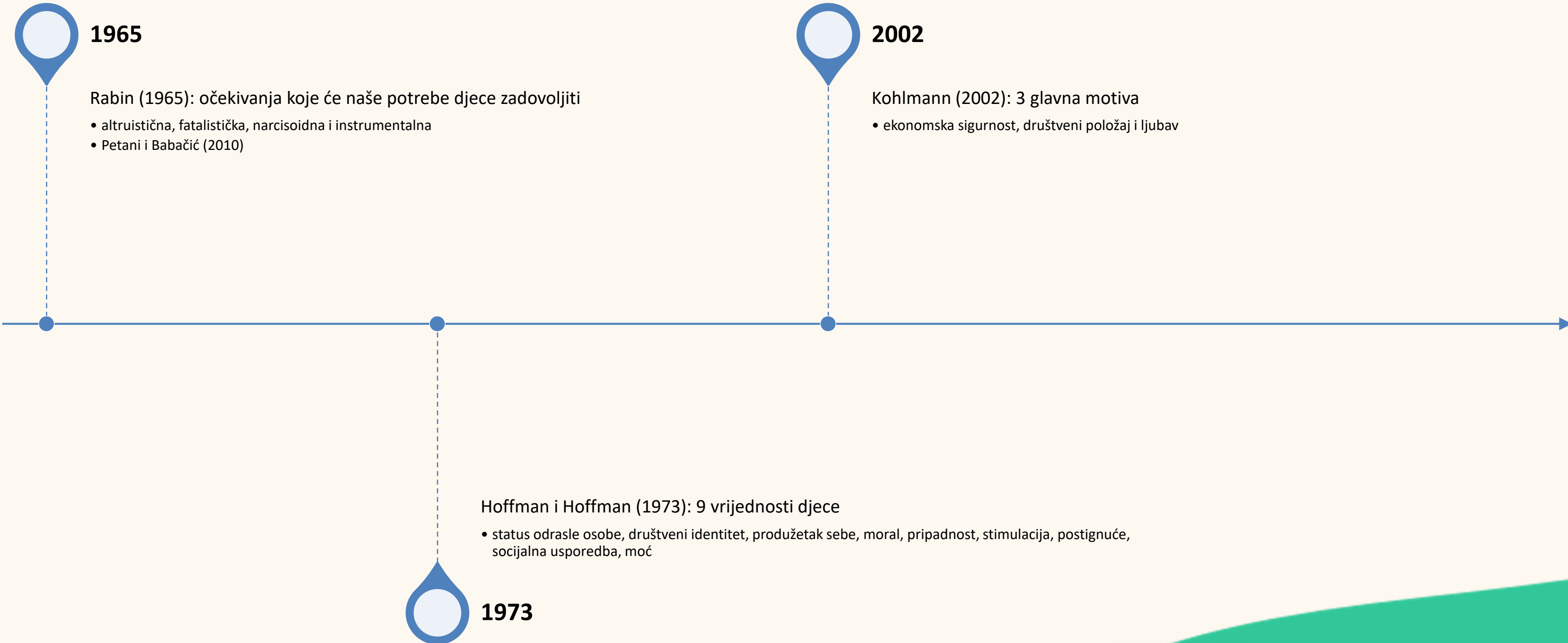
Djeci su "skloniji" partneri u bračnoj zajednici i zaposleni.

Practiciranje vjere povezano je s prihvaćanjem obiteljskih vrijednosti i nižim percipiranim troškovima rađanja djece.

Pripadnost seksualnoj manjini često dovodi do manje želje za roditeljstvom (Hank i Wetzel, 2018).



Motivacija za roditeljstvom:



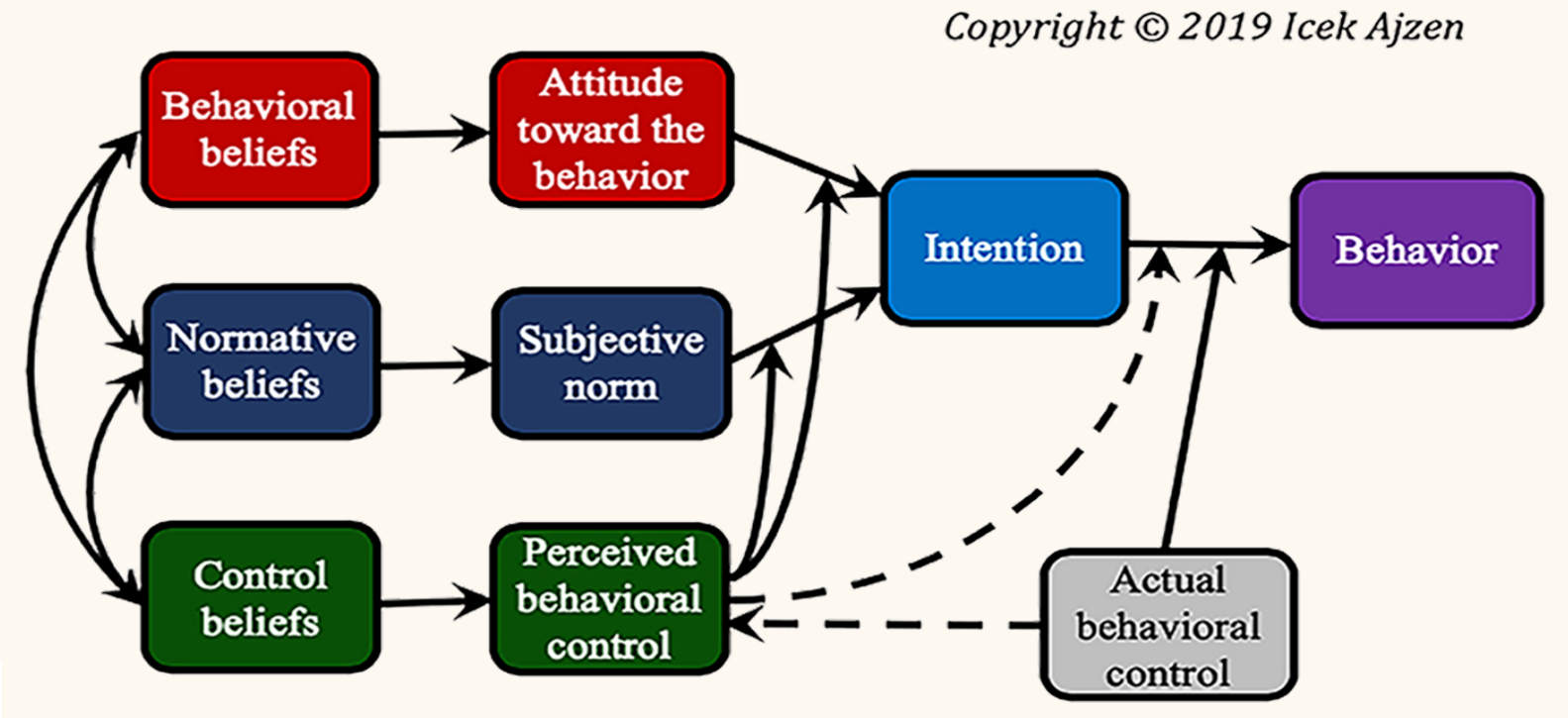
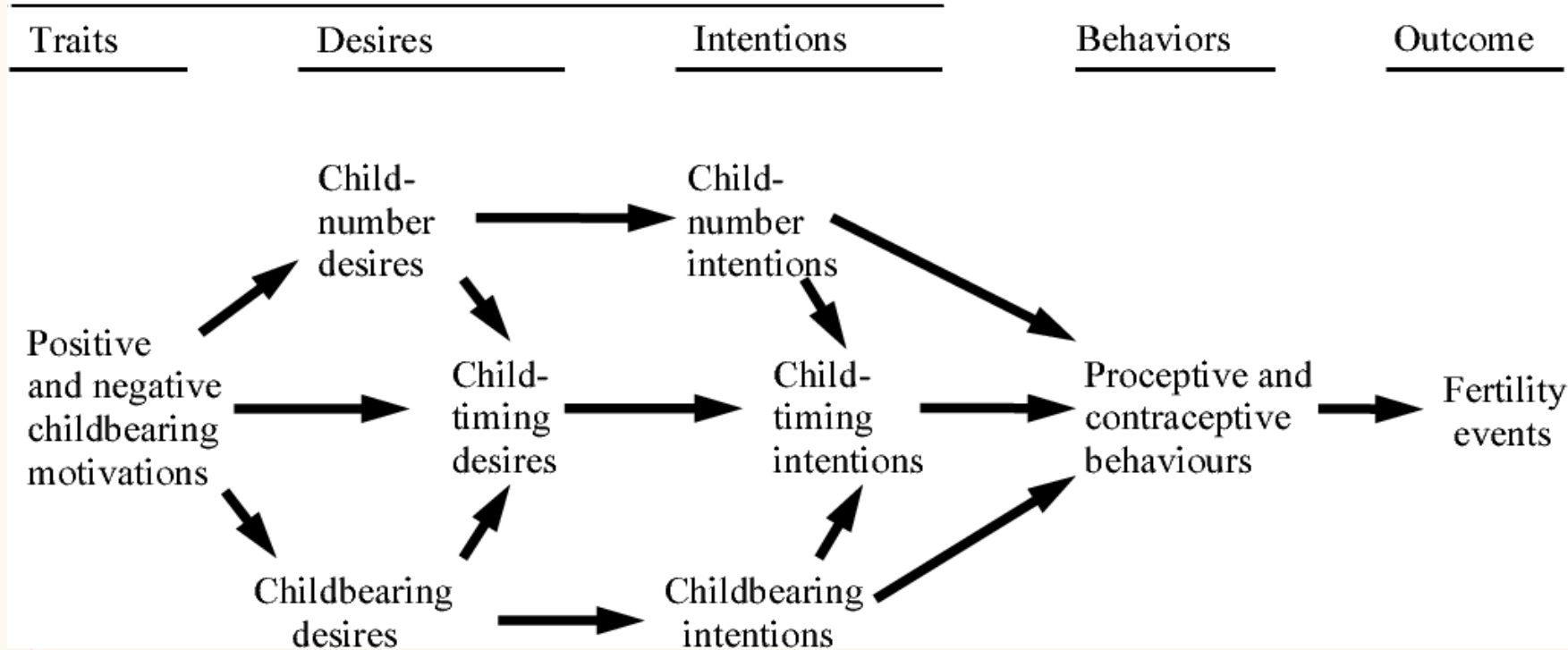
Motivacija za roditeljstvom: želja - namjera - ponašanje modeli

Miller (1995): TDIB model (Traits–Desires–Intentions–Behavior)

- biološke sklonosti + individualna iskustva u djetinjstvu i ranoj odrasloj dobi = pozitivna ili negativna motivacija za roditeljstvo

1995

Motivational sequence



2001

Ajzen (2001): Teorija planiranog ponašanja

- Uvjerenja, stavovi, namjere, ponašanja
- osobni stavovi + društvene norme + percipirana kontrola nad ishodom = pozitivna ili negativna motivacija za roditeljstvom

Motivacija za roditeljstvom: neodgovorena pitanja

Što je lakše predvidjeti – namjere protiv rađanja djece ili pozitivnu motivaciju?

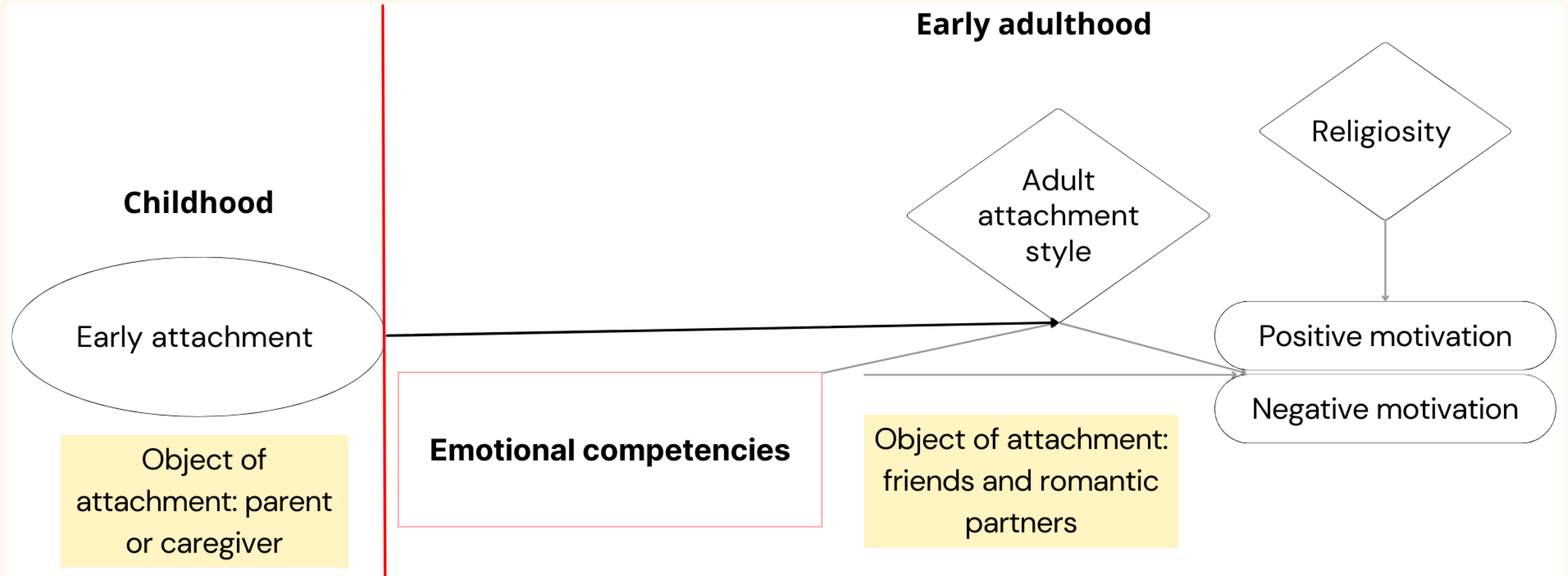
- H1: *teže je začeti nego koristiti kontracepciju*
- H2: *tko hoće, nađe načina*

2. Kolika je prediktivna vrijednost socio-demografskih varijabli poput religioznosti kod studentica u RH?

3. Kolika je prediktivna vrijednost psiholoških varijabli u odnosu na socio-demografske?



Model istraživanja:



Izvor: Vučenović, D., Petrović, M. i Jelić, K. (2024). Motherhood in the Making: Key Determinants of Parenthood Motivation in Young Adult Women. *Psychology International*, 6(4), 917-936. <https://doi.org/10.3390/psycholint6040059>

Istraživački konstrukti:

Stilovi odrasle privrženosti

Sigurni vs. nesigurni

Anksiozni vs. izbjegavajući

Emocionalne kompetencije

Sposobnost uočavanja i razumijevanja
emocija

Sposobnost izražavanja i imenovanja
emocija

Sposobnost regulacije i upravljanja
emocijama

Religioznost (bez obzira na vjersku denominaciju)

Hipoteze:

Izbjegavanje je negativno povezano s motivacijom za roditeljstvom i željenim brojem djece, dok sigurno privržene osobe pokazuju veći interes za dojenčad.

Emocionalna regulacija predviđa zadovoljstvo u braku/vezi te predanost partnerima.

EK predviđaju samoefikasnost u majčinskoj ulozi.

EK predviđaju manje simptoma depresije i anksioznosti tijekom trudnoće.

Očekuje se povezanost s motivacijom za roditeljstvo, željenim brojem djece te korištenjem kontracepcije.

Nacrt istraživanja:

Uzorak:

234 studentice SUZG-a (bez djece)
Dobni raspon 20-31 (M=23,29; SD=2,34)



Mjerni instrumenti:

Upitnik emocionalne kompetentnosti (UEK-45); Takšić (2002)

✓ 45 čestica, 3 faktora

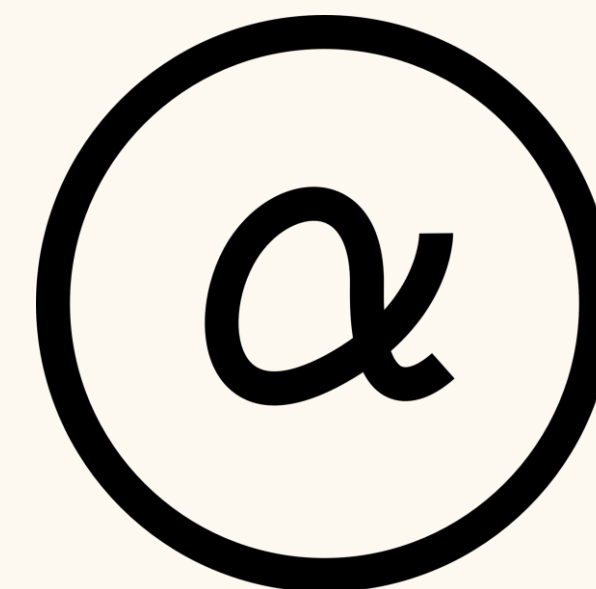
Revidirana skala privrženosti kod odraslih (RAAS); Collins (1996)

✓ 18 čestica, 3 faktora

Skala motivacije za roditeljstvo (CMS); Guedes i suradnici (2015)

✓ 47 čestica, PM (4 faktora) i NM (5 faktora)

European Social Survey, C15 (religioznost 1-10)

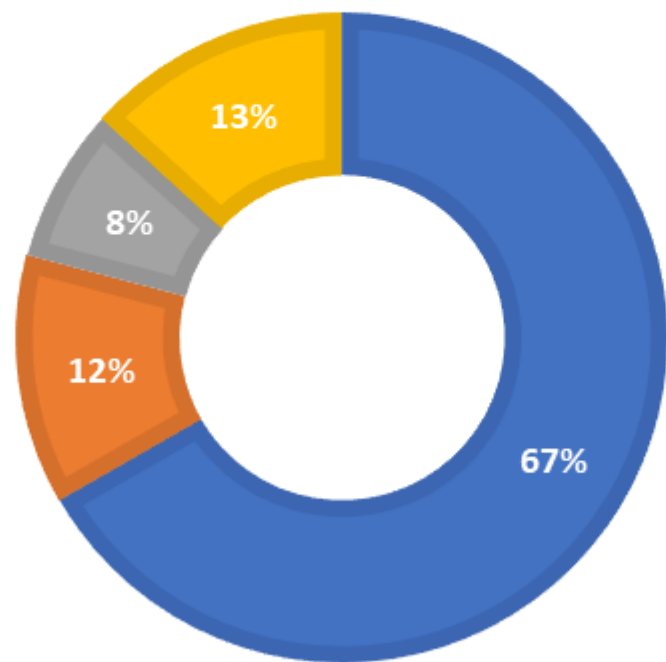


Postupak:

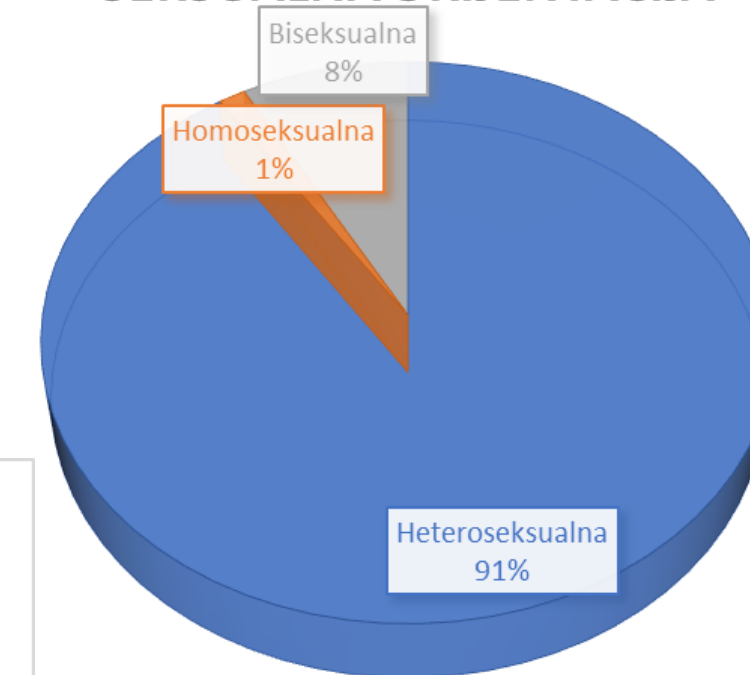
Online upitnik

PODRUČJE STUDIJSKOG PROGRAMA

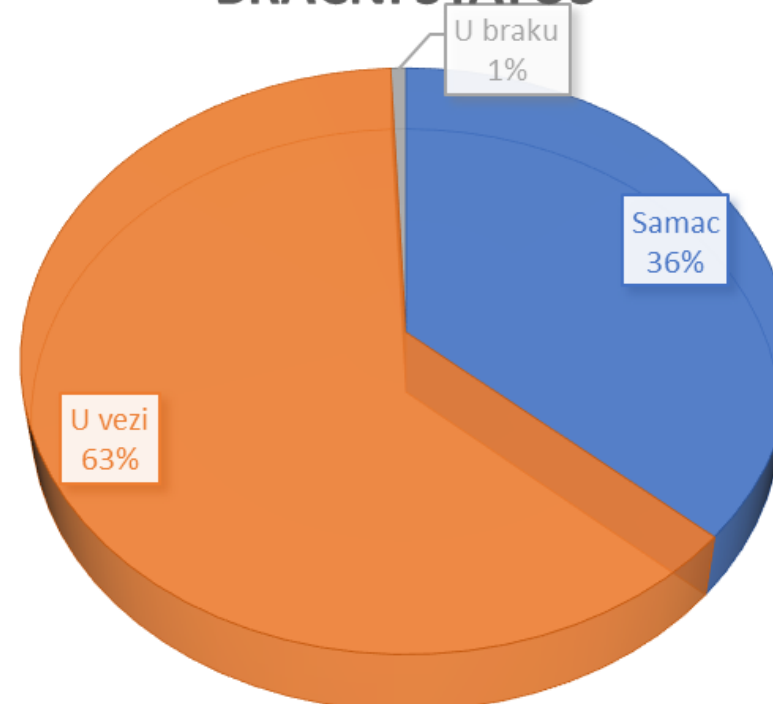
■ društvene znanosti ■ humanističke znanosti ■ biomedicina i zdravstvo ■ ostalo



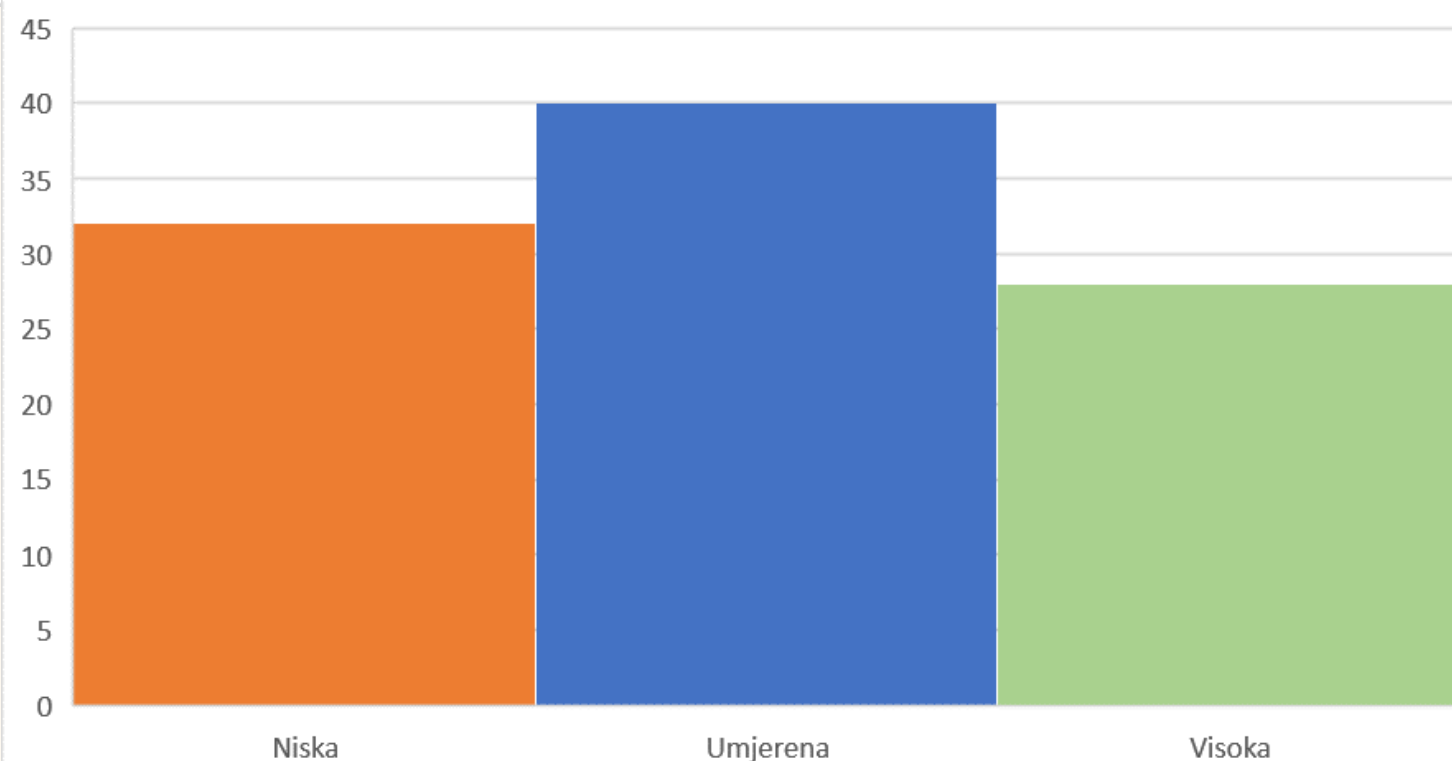
SEKSUALNA ORIJENTACIJA



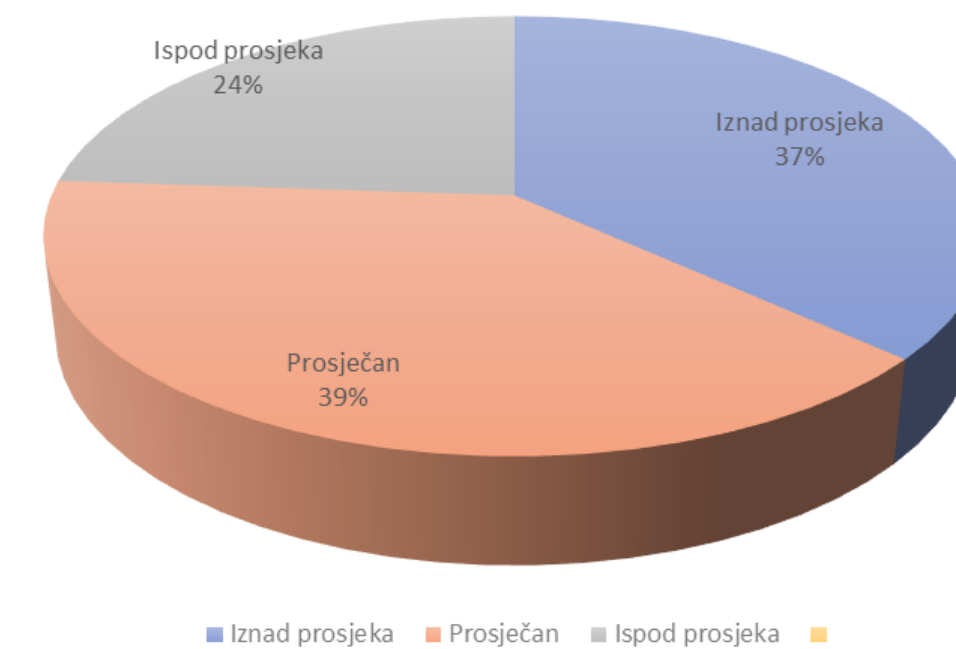
BRAČNI STATUS



Religioznost



Socio-ekonomski status



Rezultati: pozitivna motivacija

PM: M = 2,79 (SD = 0,86)
 Religioznost: M = 5,25 (SD = 2,88)

	(7)	(8)	(9)	(10)	(11)	(12)
(1) Bliskost	0.022	-0.105	0.064	0.065	0.068	0.014
(2) Ovisnost	0.097	0.016	0.103	0.084	0.164 *	0.047
(3) Anksioznost	-0.038	0.017	-0.016	-0.073	-0.088	-0.070
(4) PIR	0.138 *	0.039	0.165 *	0.164 *	0.110	0.070
(5) III	0.060	-0.068	0.119	0.082	0.083	-0.024
(6) UE	0.206 **	0.059	0.243 **	0.191 **	0.249 **	0.107
(7) PM	1	0.831 **	0.910 **	0.904 **	0.863 **	0.499 **
(8) SEA		1	0.612 **	0.657 **	0.625 **	0.387 **
(9) K			1	0.783 **	0.765 **	0.478 **
(10) OI				1	0.733 **	0.454 **
(11) PO					1	0.426 **
(12) Religiosity						1

PIR = the ability to perceive and understand emotions; III = the ability to express and name emotions; UE = the ability to manage emotions;
 PM = positive motivation; SEA = socioeconomic aspect; K = continuity; OI = personal fulfillment; PO = couple relationship

Rezultati: negativna motivacija

NM: M = 2,89 (SD = 0,98)
Religioznost: M = 5,25 (SD = 2,88)

	(7)	(8)	(9)	(10)	(11)	(12)	(13)
(1) Closeness	-0.235 **	-0.246 **	-0.217 **	-0.184 **	-0.131 *	-0.211 **	0.014
(2) Dependence	-0.230 **	-0.236 **	-0.219 **	-0.129 *	-0.201 **	-0.165 *	0.047
(3) Anxiety	0.284 **	0.296 **	0.286 **	0.136 *	0.235 **	0.229 **	-0.070
(4) PUE	-0.169 **	-0.229 **	-0.104	-0.058	-0.140 *	-0.144 *	0.070
(5) ENE	-0.271 **	-0.301 **	-0.262 **	-0.159 *	-0.208 **	-0.180 **	-0.024
(6) ME	-0.380 **	-0.388 **	-0.317 **	-0.233 **	-0.331 **	-0.313 **	0.107
(7) NM	1	0.912 **	0.871 **	0.830 **	0.825 **	0.775 **	-0.374 **
(8) BUI		1	0.765 **	0.683 **	0.659 **	0.640 **	-0.314 **
(9) SEC			1	0.649 **	0.665 **	0.591 **	-0.357 **
(10) MS				1	0.588 **	0.626 **	-0.307 **
(11) FPEC					1	0.552 **	-0.275 **
(12) PSCABA						1	-0.355 **
(13) Religiosity							1

PUE = the ability to perceive and understand emotions; ENE = the ability to express and name emotions; ME = the ability to manage emotions; NM = negative motivation; BUI = the burden of upbringing and immaturity; SEC = social and environmental concerns; MS = marital stress; FPEC = financial problems and economic constraints; PSCABA = physical suffering and concern about body appearance.

Rezultati: regresijska analiza

Predictors	Positive motivation
	(β)
The ability to perceive and understand emotions	0.073
The ability to express and name emotions	-0.049
The ability to manage emotions	0.159 *
Religiosity	0.475 *
R	0.526
R ²	0.277
R ² adj	0.264
F	21.907 *

Predictors	Negative Motivation
	(β)
Attachment—closeness	-0.020
Attachment—dependence	-0.088
Attachment—anxiety	0.085
The ability to perceive and understand emotions	-0.016
The ability to express and name emotions	-0.073
The ability to manage emotions	-0.235 *
Religiosity	-0.339 *
R	0.536
R ²	0.287
R ² adj	0.265
F	13.024 *

Rezultati: RA s obzirom na status veze

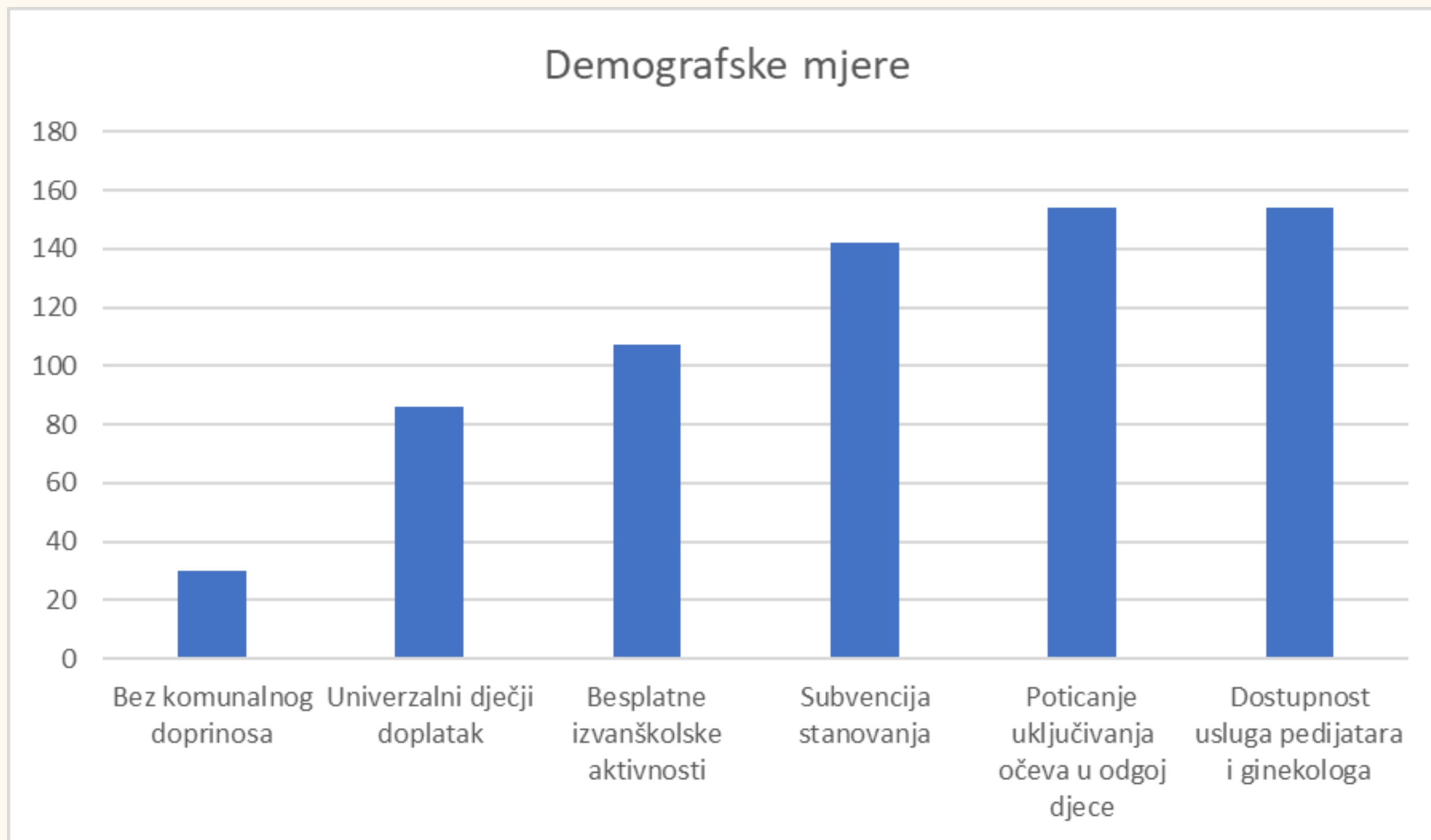
Poduzorak	Značajni prediktori
Negativna motivacija – studentice u vezi ili braku	Religioznost, ovisnost u odnosima i upravljanje emocijama (25%)
Negativna motivacija – <i>single</i> studentice	Religioznost, uporaba kontracepcije, seksualna orijentacija , tjeskoba u odnosima i upravljanje emocijama (40%)
Pozitivna motivacija – studentice u vezi ili braku	Religioznost (29%)
Pozitivna motivacija – <i>single</i> studentice	Religioznost, seksualna orijentacija i upravljanje emocijama (35%)

Rezultati: stavovi studentica

- ✓ 62,9% sudionica smatra da je idealna dob za ženu da prvi put postane majka između 25 i 29 godina.
- ✓ Gotovo 50% ispitanica planira imati dvoje djece, a gotovo 30% želi troje ili više, dok samo 13% ne želi imati dijete.
- ✓ Polovica studentica koristi kontracepciju pri svakom snošaju (50,9%), a 26,5% nikad.
- ✓ Studentice podržavaju žene koje odluče ne imati djecu, isključujući razloge neplodnosti (M=4,38, SD=1,06).

	PM	NM	Religioznost
The desired number of children	0.465 **	-0.463 **	0.412 **
Contraception usage during intercourse	-0.140 *	0.216 **	-0.192 **
Attitudes toward women who choose not to have children	-0.481 **	0.338 **	-0.467 **

Rezultati: demografske mjere



Zaključci:

- ✓ Najizraženiji motivi: **osobno ispunjenje i smisao** (PM), te **socijalne i ekološke brige** (NM).
- ✓ Najmanje istaknuti motivi: **socioekonomski aspekti** (PM) te **bračni stres** (NM).
- ✓ Povezanost religioznosti, kontracepcije, željenog broja djece i motivacije je očekivana, ali radi se o procjeni **trenutačnih stavova i namjera**.
- ✓ **Religioznost** kao mjera tradicionalnijih rodnih i obiteljskih stavova?
- ✓ Privrženost povezana samo s NM: onima u vezi bitno koliko se mogu **osloniti na druge**, a samcima koliko su **anksiozni u odnosima**.
- ✓ Važnost **regulacije emocija** - mjera emocionalne zrelosti?
- ✓ Niža motivacija kod *single* seksualnih manjina - **želja, trošak ili kultura?**
- ✓ Djeca kao način jačanja odnosa s partnerom ili katalizator tjeskobe kod samaca.

Neodgovorena pitanja:

Što se događa između namjera i ponašanja?

Jedno od objašnjenja: trendovi su pokazatelj sve većih poteškoća u postizanju obiteljskih ciljeva, a ne same motivacija, dok kvalitativna istraživanja govore o zabrinutosti društvenim prilikama (**rizici odgođenog roditeljstva**).

Dob u kojoj se stupa u brak uvelike određuje broj djece, kao i **obrazovanje majki**.

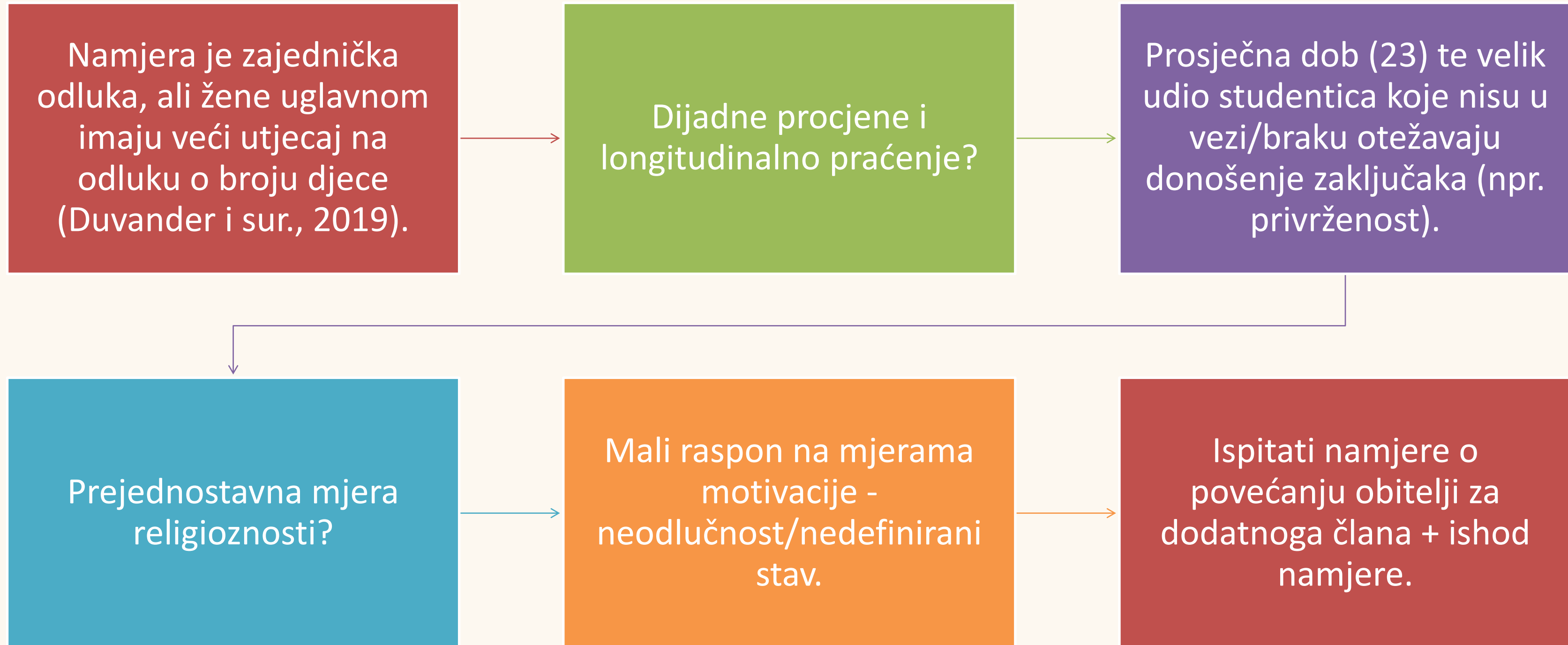
Negativnije stavove prema nerotkinjama imaju stariji pojedinci s djecom.

Najpopularnije demografske mjere odnose se na osiguranje uvjeta za rađanje djece, odnosno osiguranje **zdravstvene zaštite** majke i djeteta te **uključenost očeva u rani odgoj**.

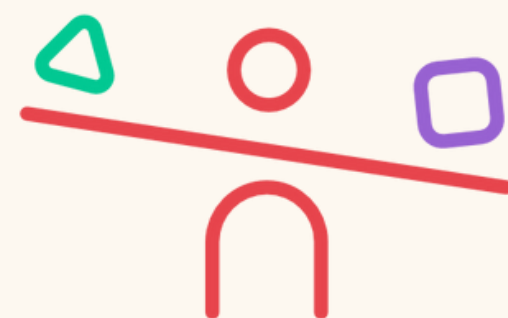
Želja za promjenom tradicionalnijih ulogama u obitelji?



Ograničenja i preporuke:



Hvala na pozornosti!



RODITELJI
IZMEĐU OSOBNOG
I DRUŠTVENOG



Tematska sustavna podrška
Moderni izazovi roditeljstva i
demografija

